

## Programa de Opinión Pública y Confianza Económica

Universidad Católica del Uruguay  
Facultad de Ciencias Empresariales  
Departamento de Economía

Luego de la caída del Índice de Confianza del Consumidor en abril y mayo (en un marco de depreciación de 10% de la moneda en esos meses), la confianza de los consumidores en julio se estabilizó en el entorno del nivel promedio de los últimos 12 meses. La estabilización -y ligera reversión- de la cotización del dólar a lo largo del mes de julio, conduciría a moderar la reacción de los consumidores en los meses previos. Las expectativas sobre el desempleo para los próximos 12 meses es la variable que más empeoró en el mes (9,8% en julio, y 25,7% respecto a un año atrás), coincidiendo con una caída de la confianza en la Situación Económica del País también a un año. En ese marco de menor optimismo sobre la economía, mayor desempleo esperado para los próximos 12 meses, con una cotización del dólar que dejó de subir, y menor incremento de precios en el mes (0,27%), hay menos consumidores que en julio esperan una inflación elevada. Los demás "Indicadores de confianza económica" se presentan estables, salvo la preferencia a depositar según monedas, en que se revierte parcialmente el aumento de la preferencia por depósitos en dólares que se dio entre abril y mayo.

El Índice de Confianza del Consumidor (ICC), luego de las caídas de abril y mayo, se estabilizó en un valor 4,6% por debajo de julio 2011, con lo que el promedio de los primeros siete meses del año es 5,9% menor al de un año atrás. Mientras la Predisposición a Comprar Bienes Durables permanece sin cambios tras el fuerte ajuste de abril, se neutralizan las variaciones positivas de la percepción de la Situación Económica Personal con las negativas para las del País.

% Variación (*)	Mensual	12 meses	Prom. Anual
<b>Índice de Confianza del Consumidor</b>	<b>0,1</b>	<b>-4,6</b>	<b>-5,9</b>
Situación Económica del País	-1,4	6,1	-1,6
A un año	-4,8	18,2	4,1
A tres años	2,9	-4,9	-6,9
Situación Económica Personal	1,7	1,4	-1,6
Actual	0,9	4,5	0,2
A un año	2,3	-1,2	-3,1
Predisposición a la compra de bienes	0,0	-22,0	-15,2
Electrodomésticos	-2,2	-19,2	-11,1
Casa y Autos	7,0	-23,7	-20,5

(\*) Mensual: Jul.12/May.12; 12 Meses: Jul.12/Jul.11; Prom.anual: Prom.(Ene-Jul.12)/Prom.(Ene-Jul.11)

La caída más importante entre los subíndices en el mes de julio se registra en la percepción de la Situación Económica del País a un año (-4,8%). No obstante, este indicador cae desde valores muy optimistas, y podría estar vinculado a la profundización de las expectativas de mayor desempleo a un año. A tres años, por el contrario, se observa una recuperación en el mes, aunque no revertiría la lenta tendencia decreciente que se observa desde mediados del año 2010.

Mientras continúa estable la percepción de la Situación Económica Personal respecto a la de un año atrás, se recupera la expectativa para el próximo año, a niveles que aún resultan inferiores a los de un año atrás.

En un marco de ligero fortalecimiento de la moneda local durante el mes de julio (punta a punta el tipo de cambio cayó 1,6%) se recuperó parcialmente la Predisposición a Comprar Automóviles y Viviendas, que había caído abruptamente en abril (18,2%), aunque el indicador para los Bienes Durables en su conjunto quedó estable porque la Predisposición a Comprar Electrodomésticos continuó cayendo, llegando a niveles que no se percibían desde mayo de 2009, con lo que cabría esperar un desaceleramiento de este tipo de gasto.

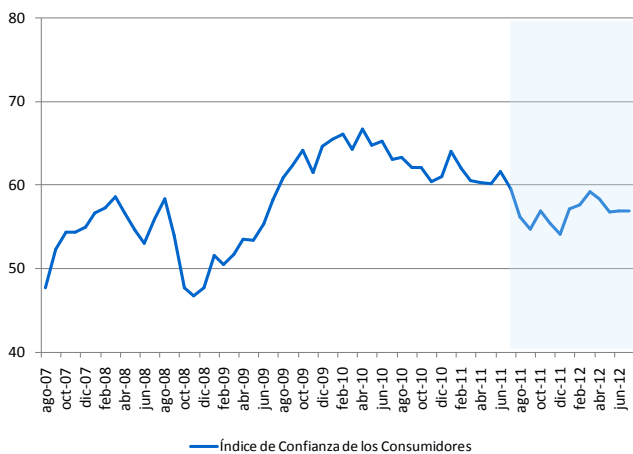
Departamento de Economía  
de la Universidad Católica del  
Uruguay

Equipos Consultores

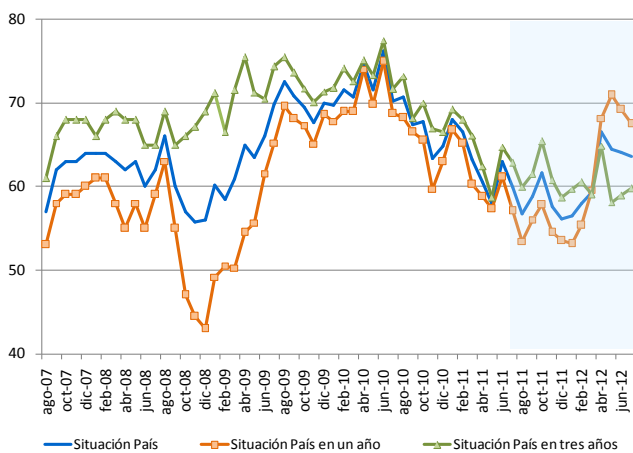
<http://economia.ucu.edu.uy/popce>  
[economia@ucu.edu.uy](mailto:economia@ucu.edu.uy)



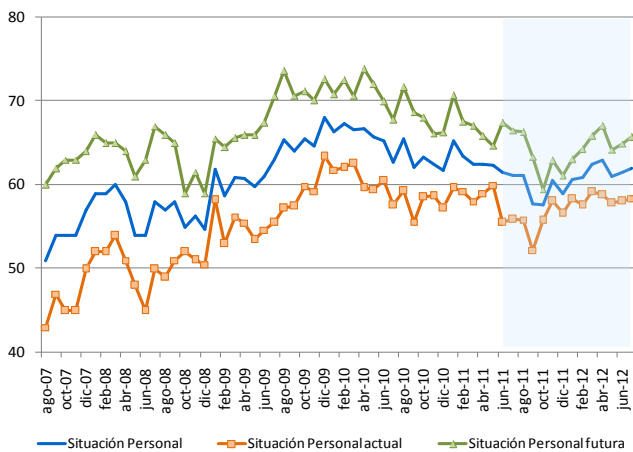
## ÍNDICE DE CONFIANZA DE LOS CONSUMIDORES



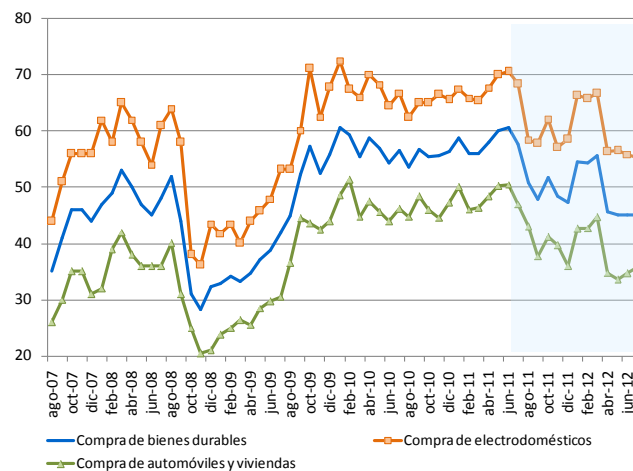
## SITUACIÓN ECONÓMICA DEL PAÍS



## SITUACIÓN ECONÓMICA PERSONAL

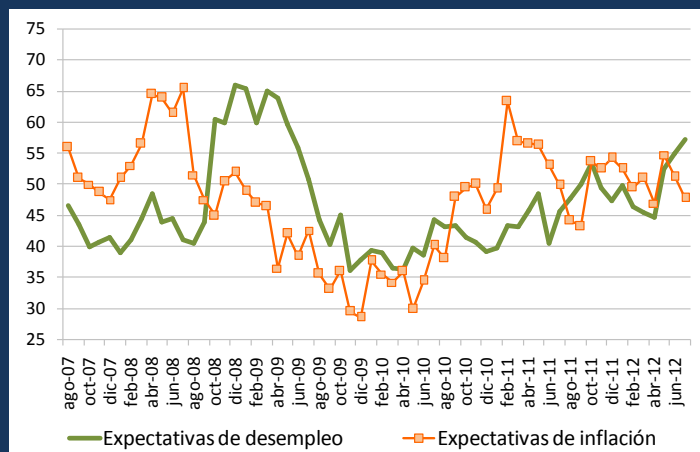


## PREDISPOSICIÓN DE COMPRA DE BIENES

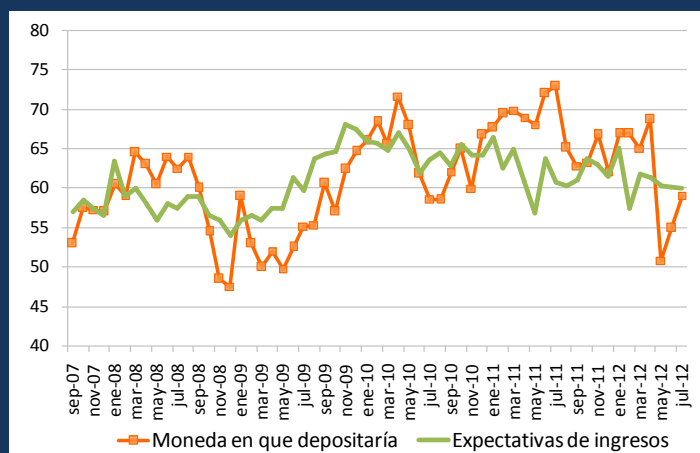


## OTROS INDICADORES DE CONFIANZA EN JULIO 2012

En un contexto de mayor conflictividad laboral —en parte asociada a la discusión del proyecto de Ley de Rendición de Cuentas—, de profundización de las medidas proteccionistas de los socios comerciales de la región, que afectan básicamente a los sectores más intensivos en mano de obra, y de corrección a la baja de las estimaciones de crecimiento económico por parte del FMI para este año y el siguiente, a nivel global y regional, cayó el subíndice que mide las expectativas sobre la *Situación Económica del País* a un año, y aumentó el que mide el desempleo esperado. El porcentaje de respuestas “espera mayor desempleo en los próximos 12 meses” aumentó 67% respecto a julio de 2011, mostrando un nivel que no se percibía desde mayo de 2009, cuando la economía aún se contraía por los efectos de la crisis financiera del 2008. En esta línea, cabe señalar que en mayo 2012 (último dato disponible) el desempleo fue mayor al del mismo mes un año atrás, por primera vez desde enero 2010.



Con estas expectativas para el nivel de actividad de la economía en el corto plazo, con una inflación mensual que en el mes de julio resultó significativamente menor a la de un año atrás (0,27% vs 0,75%, desaceleración que se observó también en junio), y coincidiendo con una menor inflación esperada según los analistas consultados por el BCU, los consumidores redujeron sus expectativas de inflación para los próximos 12 meses (-12,8%).



Se mantienen estables los demás indicadores de confianza económica, salvo la preferencia a depositar en pesos que se recupera 16,2% respecto a mayo.

(\*) Fuente: Programa de Opinión Pública y Confianza Económica

### Índice de Confianza del Consumidor

Siguiendo la metodología del Índice de Confianza del Consumidor (ICC) de la Universidad de Michigan, el ICC en Uruguay es elaborado por Equipos Consultores desde agosto de 2007. Se construye en base a 6 preguntas con respuestas precodificadas positivas, negativas y neutras (donde se incluye la opción no sabe, no contesta).

*Pregunta 1: ¿Cómo cree será la situación económica del país dentro de un año: mejor, igual o peor que la actual? (Situación País en 1 año)*

*Pregunta 2: ¿Cómo cree será la situación económica del país dentro de tres años, mejor, igual o peor que la actual? (Situación País en 3 años)*

*Pregunta 3: ¿Cómo es su situación económica personal en relación a un año atrás: diría que mejoró, se mantiene igual o empeoró? (Situación Personal Actual)*

*Pregunta 4: ¿Qué cree que ocurrirá con su situación económica personal dentro de un año; cree que mejorará, se mantendrá igual o empeorará? (Situación Personal Futura)*

*Pregunta 5: ¿Cree que éste es un buen momento para realizar compras, como por ejemplo electrodomésticos? (Compra de electrodomésticos)*

*Pregunta 6: ¿Cree que es éste un buen momento para realizar compras más importantes como autos, o para cambiar de casa? (Compra de automóviles y vivienda)*

Las preguntas se agrupan en tres subíndices, de manera que las preguntas 1 y 2 forman el subíndice de situación económica del país; las 3 y 4 el de situación económica personal, y las 5 y 6 el de predisposición de compra de bienes durables. El ICC resulta del promedio simple de estos tres subíndices.

### Condiciones actuales y futuras

Reagrupando los subíndices que componen el ICC, se construye un índice sobre la percepción de las *condiciones actuales* y otro de expectativas sobre las *condiciones futuras*. Siguiendo la metodología que utiliza la Universidad de Michigan, el primero se construye ponderando las preguntas 3, 5 y 6, con un peso de 0,5, 0,25 y 0,25, respectivamente, mientras que el segundo indicador se construye con el promedio simple de las preguntas 1,2 y 4.

### Otros indicadores de confianza

Se construyen, siguiendo la misma metodología del Índice de Confianza del Consumidor, con un rango de variación entre 0 y 100, en base a las siguientes preguntas y respuestas precodificadas (donde se incluye la opción no sabe, no contesta):

*Expectativas de inflación: ¿Cuánto cree usted que subirán los precios dentro de los próximos 12 meses: mucho, bastante, poco o nada?*

*Expectativas de desempleo: En cuanto al nivel de desempleo dentro de los próximos 12 meses, ¿cree que habrá más desempleo, aproximadamente el mismo o menos desempleo que en la actualidad?*

*Expectativas de ingresos: Hablando de su nivel de ingreso familiar ¿cree ud. que en los próximos 12 meses estos aumentarán, disminuirán o se mantendrán?*

*Capacidad de ahorro: El salario o sueldo que Ud. percibe y el total del ingreso familiar, ¿le permite cubrir satisfactoriamente sus necesidades? ¿En cuál de estas situaciones se encuentra ud.: le alcanza bien, puede ahorrar; le alcanza justo, sin grandes dificultades; no les alcanza, tiene dificultades; no le alcanza, tiene grandes dificultades?*

### Cálculo

En base a la fórmula que sigue, el valor que computa la pregunta se calcula descartando las respuestas neutras, donde 50 sería el valor de equilibrio (igual cantidad de consumidores con respuestas positivas y negativas):

$V = 50 \times (p - n + 1)$  donde:  $p$  la proporción de respuestas positivas y  $n$  la proporción de respuestas negativas.

### Zonas de confianza<sup>(\*)</sup>

Las zonas de confianza se clasifican en de *Importante optimismo* (70 a 100), *Atendible optimismo* (60 a 69) *Moderado optimismo* (51 a 59), *Moderado pesimismo* (40 a 49), *Atendible pesimismo* (30 a 39) e *Importante pesimismo* (0 a 29).

### Muestra y margen de error

Se elabora en base a una encuesta telefónica con una muestra de 400 individuos de 18 años o más de las zonas urbanas de todo el país con teléfono fijo. Las personas a entrevistar se seleccionan a partir de un método de muestreo probabilístico de hogares particulares, que poseen teléfono fijo y en ciudades de más de 10.000 habitantes de todo el país, según el censo poblacional de 2004. El margen de error esperado es de +/- 4,8%, con un 95% de confianza.

<sup>(\*)</sup> En el caso de los indicadores de desempleo e inflación la escala se invierte ya que un mayor valor del indicador indica que los consumidores esperan un aumento en las variables.