

## Programa de Opinión Pública y Confianza Económica

Universidad Católica del Uruguay  
Facultad de Ciencias Empresariales  
Departamento de Economía

Departamento de Economía

Equipos Consultores

<http://economia.ucu.edu.uy/popce>  
[economia@ucu.edu.uy](mailto:economia@ucu.edu.uy)



Se completó un primer trimestre del año en el que se observa una recuperación de la confianza de los consumidores. El Índice de Confianza del Consumidor (ICC) aumenta debido a que los tres subíndices que lo componen crecieron en similar magnitud. Con esta recuperación, el ICC casi retorna a valores de un año atrás, previo a la caída que se registró en el segundo semestre del año, básicamente en un contexto de deterioro del escenario internacional. La recuperación del primer trimestre del año coincide con similar evolución de la confianza en Brasil y en los países de la Unión Europea, siendo Argentina el país donde continúa deteriorándose fuertemente. Consistentemente con la recuperación de la confianza observada en el mes, se incrementa el porcentaje de consumidores que esperan que su ingreso familiar crezca en los próximos meses, con expectativas de que no aumentará más el desempleo. No obstante, en un contexto en que en el mes se incrementa el porcentaje de respuestas de quienes esperan mayor inflación, más consumidores encuentran que se les dificulta ahorrar. Aparece mayor incertidumbre respecto a decisiones financieras en relación a la composición de depósitos en moneda extranjera y nacional, y respecto a si depositar en el país o en el exterior.

El Índice de Confianza del Consumidor (ICC) en marzo se incrementó 2,5%, con lo que el valor del mes se aproxima al de un año atrás, aunque el promedio del primer trimestre aún resulta 6,7% inferior. Mientras todos los subíndices se recuperan en el mes, las expectativas sobre la *Situación Económica del País*, tanto a corto como a más mediano plazo, son las que permanecen más deprimidas.

% Variación (*)	Mensual	12 meses	Prom. Anual
<b>Índice de Confianza del Consumidor</b>	<b>2,5</b>	<b>-2,3</b>	<b>-6,7</b>
Situación Económica del País	2,3	-6,1	-12,2
A un año	7,6	-1,1	-12,5
A tres años	-2,5	-10,7	-11,8
Situación Económica Personal	2,6	0,0	-3,7
Actual	2,7	1,9	-1,1
A un año	2,5	-1,8	-5,9
Predisposición a la compra de bienes	2,7	-0,4	-3,6
Electrodomésticos	1,5	2,0	0,0
Casa y Autos	4,5	-3,7	-8,7

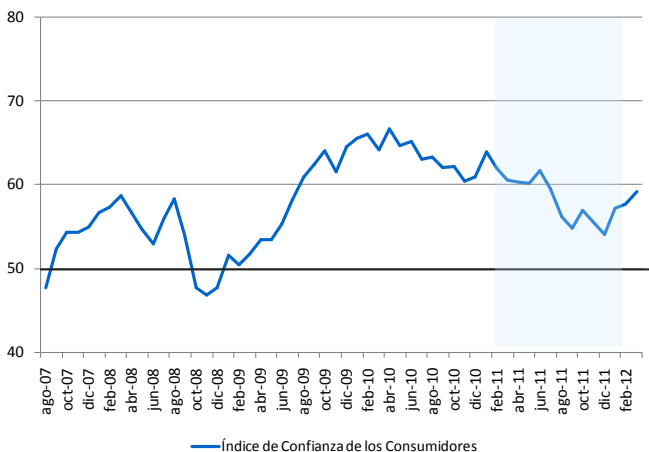
(\*) Mensual: Mar.12/Feb.12; 12 Meses: Mar.12/Mar.11; Prom.anual: Prom.(Ene-Mar.12)/Prom.(Ene-Mar.11)

La expectativa sobre la *Situación Económica del País a tres años* es el único indicador, de los que componen el índice, que presentó retroceso en el mes, posiblemente captando la incidencia negativa de las medidas de protección comercial que impone Argentina sobre la economía uruguaya, en un escenario internacional con perspectivas de menor crecimiento. De ser así, cabría esperar se mantenga a la baja este índice en los próximos meses.

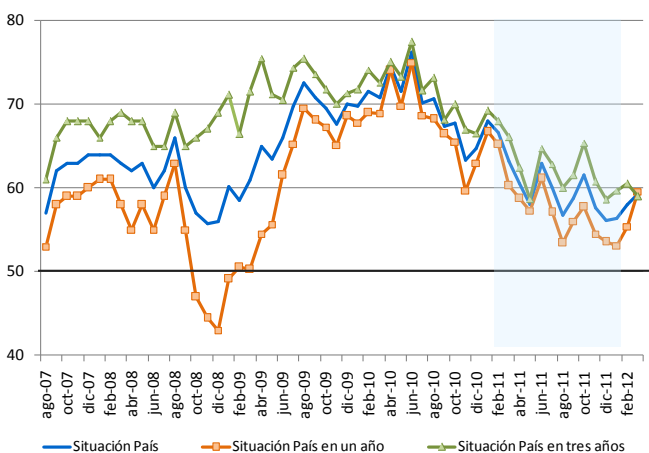
En un contexto de relativa estabilidad de salarios, empleo e inflación, mejora ligeramente el índice de *Situación Económica Personal* esperada, ubicándose en valores similares a los de un año atrás.

La *Predisposición a Comprar Bienes Durables* crece en el mes básicamente por la recuperación de la predisposición a comprar *Casas y Autos*, que en el trimestre se muestra inferior (8,7%) al promedio de un año atrás. La mejora respondería a que en el marco de estabilidad cambiaria, mejoró ligeramente la percepción sobre el futuro de la *Situación Económica del País* (particularmente a un año) y de la *Situación Económica Personal*.

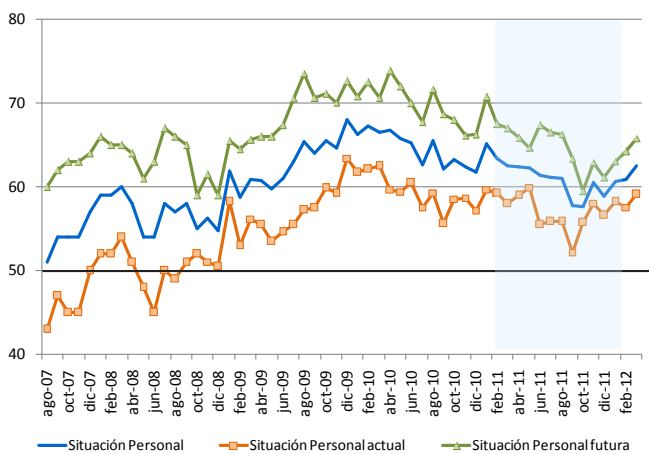
## ÍNDICE DE CONFIANZA DE LOS CONSUMIDORES



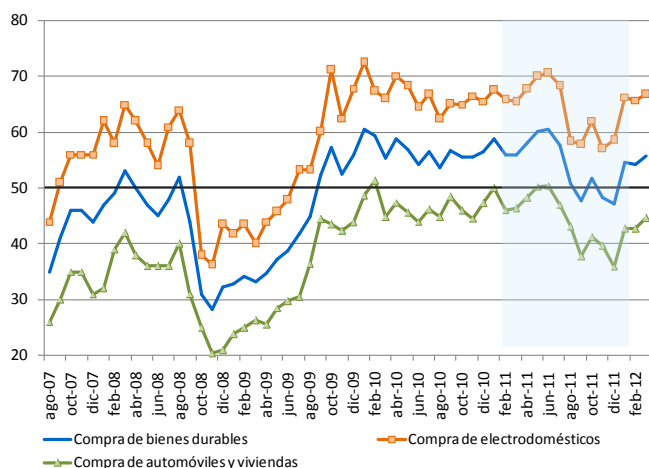
## SITUACIÓN ECONÓMICA DEL PAÍS



## SITUACIÓN ECONÓMICA PERSONAL



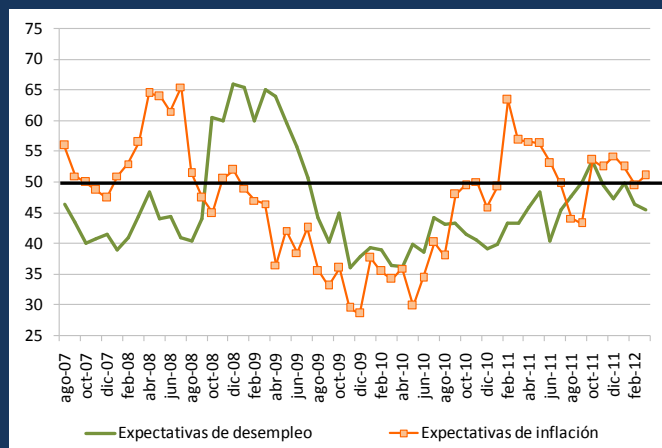
## PREDISPOSICIÓN DE COMPRA DE BIENES



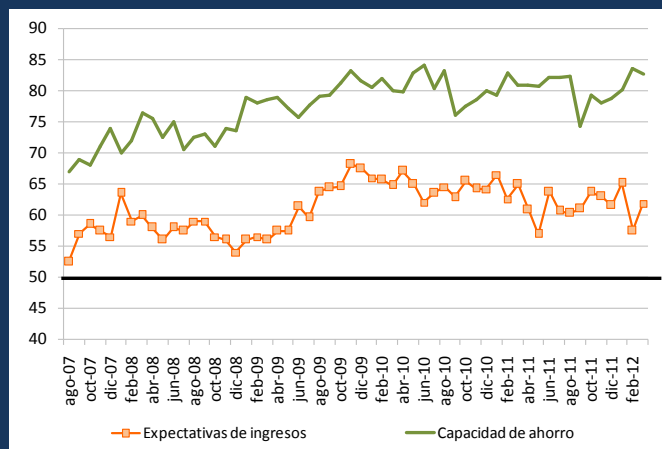
## OTROS INDICADORES DE CONFIANZA

En un marco en que estructuralmente los consumidores son más conservadores al evaluar la situación económica actual que la esperada, mejoran los índices de *Condiciones Actuales* y *Futuras*. Mientras el primero ya recuperó el nivel de un año atrás, aún se es más pesimista sobre las condiciones futuras (promedio de primer trimestre 10% menor al de un año atrás), debido a las expectativas sobre la *Situación Económica del País*.

La inflación registrada en marzo no fue mucho más alta que la de febrero, y resultó 30% menor a la de marzo de 2011 –mes en que el BCU adoptó fuertes medidas para desacelerarla-, motivo que explicaría que los consumidores esperen menos inflación de la que esperaban un año atrás. No obstante, en marzo del corriente año, el incremento de precios del grupo “Alimentos” del IPC más que duplicó a la de febrero, lo que podría explicar que crezca la percepción de una mayor inflación esperada.



Así, mientras aumenta el porcentaje de consumidores que creen que aumentarán sus ingresos –ya que son más los que esperan que el desempleo se mantendrá estable o caerá- durante el mes son más los que responden que el ingreso “No les alcanza/tienen dificultades para ahorrar”.



En un escenario de incertidumbre financiera internacional, con ciertas variaciones en el tipo de cambio al interior del mes, resurge cierta mayor incertidumbre –aumenta el porcentaje de respuestas “No sabe/no contesta”- acerca de si prefieren depositar en moneda nacional o extranjera, y sobre si prefieren depositar en el país o en el exterior.

### Índice de Confianza del Consumidor

Siguiendo la metodología del Índice de Confianza del Consumidor (ICC) de la Universidad de Michigan, el ICC en Uruguay es elaborado por Equipos Consultores desde agosto de 2007. Se construye en base a 6 preguntas con respuestas precodificadas positivas, negativas y neutras (donde se incluye la opción no sabe, no contesta).

*Pregunta 1: ¿Cómo cree será la situación económica del país dentro de un año: mejor, igual o peor que la actual? (Situación País en 1 año)*

*Pregunta 2: ¿Cómo cree será la situación económica del país dentro de tres años, mejor, igual o peor que la actual? (Situación País en 3 años)*

*Pregunta 3: ¿Cómo es su situación económica personal en relación a un año atrás: diría que mejoró, se mantiene igual o empeoró? (Situación Personal Actual)*

*Pregunta 4: ¿Qué cree que ocurrirá con su situación económica personal dentro de un año; cree que mejorará, se mantendrá igual o empeorará? (Situación Personal Futura)*

*Pregunta 5: ¿Cree que éste es un buen momento para realizar compras, como por ejemplo electrodomésticos? (Compra de electrodomésticos)*

*Pregunta 6: ¿Cree que es éste un buen momento para realizar compras más importantes como autos, o para cambiar de casa? (Compra de automóviles y vivienda)*

Las preguntas se agrupan en tres subíndices, de manera que las preguntas 1 y 2 forman el subíndice de situación económica del país; las 3 y 4 el de situación económica personal, y las 5 y 6 el de predisposición de compra de bienes durables. El ICC resulta del promedio simple de estos tres subíndices.

### Condiciones actuales y futuras

Reagrupando los subíndices que componen el ICC, se construye un índice sobre la percepción de las *condiciones actuales* y otro de expectativas sobre las *condiciones futuras*. Siguiendo la metodología que utiliza la Universidad de Michigan, el primero se construye ponderando las preguntas 3, 5 y 6, con un peso de 0,5, 0,25 y 0,25, respectivamente, mientras que el segundo indicador se construye con el promedio simple de las preguntas 1,2 y 4.

### Otros indicadores de confianza

Se construyen, siguiendo la misma metodología del Índice de Confianza del Consumidor, con un rango de variación entre 0 y 100, en base a las siguientes preguntas y respuestas precodificadas (donde se incluye la opción no sabe, no contesta):

*Expectativas de inflación: ¿Cuánto cree usted que subirán los precios dentro de los próximos 12 meses: mucho, bastante, poco o nada?*

*Expectativas de desempleo: En cuanto al nivel de desempleo dentro de los próximos 12 meses, ¿cree que habrá más desempleo, aproximadamente el mismo o menos desempleo que en la actualidad?*

*Expectativas de ingresos: Hablando de su nivel de ingreso familiar ¿cree ud. que en los próximos 12 meses estos aumentarán, disminuirán o se mantendrán?*

*Capacidad de ahorro: El salario o sueldo que Ud. percibe y el total del ingreso familiar, ¿le permite cubrir satisfactoriamente sus necesidades? ¿En cuál de estas situaciones se encuentra ud.: le alcanza bien, puede ahorrar; le alcanza justo, sin grandes dificultades; no les alcanza, tiene dificultades; no le alcanza, tiene grandes dificultades?*

### Cálculo

En base a la fórmula que sigue, el valor que computa la pregunta se calcula descartando las respuestas neutras, donde 50 sería el valor de equilibrio (igual cantidad de consumidores con respuestas positivas y negativas):

$V = 50 \times (p - n + 1)$  donde:  $p$  la proporción de respuestas positivas y  $n$  la proporción de respuestas negativas.

### Zonas de confianza<sup>(\*)</sup>

Las zonas de confianza se clasifican en de *Importante optimismo* (70 a 100), *Atendible optimismo* (60 a 69) *Moderado optimismo* (51 a 59), *Moderado pesimismo* (40 a 49), *Atendible pesimismo* (30 a 39) e *Importante pesimismo* (0 a 29).

### Muestra y margen de error

Se elabora en base a una encuesta telefónica con una muestra de 400 individuos de 18 años o más de las zonas urbanas de todo el país con teléfono fijo. Las personas a entrevistar se seleccionan a partir de un método de muestreo probabilístico de hogares particulares, que poseen teléfono fijo y en ciudades de más de 10.000 habitantes de todo el país, según el censo poblacional de 2004. El margen de error esperado es de +/- 4,8%, con un 95% de confianza.

<sup>(\*)</sup> En el caso de los indicadores de desempleo e inflación la escala se invierte ya que un mayor valor del indicador indica que los consumidores esperan un aumento en las variables.