

Programa de Opinión Pública y Confianza Económica

Universidad Católica del Uruguay
Facultad de Ciencias Empresariales
Departamento de Economía

En el mes de junio el Índice de Confianza del Consumidor (ICC) volvió a presentar una ligera caída (2,5%), permaneciendo estable en valores de moderado optimismo, y resultando 4,0% inferior al registro de igual mes de 2012. En el mes caen los tres subíndices, siendo nuevamente el que mide la Predisposición a la compra de bienes durables el que más se contrae (4,8%). Entre los otros indicadores de confianza económica, la mayor variación en el mes se registra en materia de expectativas de desempleo, que aumenta 6,9%, seguida por una caída de la preferencia por depósitos en moneda nacional versus extranjera (-4,2%), reflejando el mayor nivel del tipo de cambio de los últimos dos meses (8,9%). Pese al aumento del tipo de cambio, al igual que en los dos meses anteriores, las expectativas de inflación a un año se ajusta a la baja (-3,8%), posiblemente debido a la desaceleración del precio de algunos alimentos claves para la formación de expectativas del consumidor. Se conformaría la hipótesis planteada el mes pasado de que ante la depreciación de la moneda de abril-junio de 2013, las expectativas del consumidor reaccionaron de forma mucho más moderada que ante la registrada en esos meses de 2012.

Al cierre del primer semestre de 2013, el ICC se ubica 3,2% por debajo a igual período de 2012, situación de menor optimismo que se replica en los tres subíndices. Pese a que las expectativas de inflación se vienen revirtiendo en el último trimestre, comparando con enero-junio de 2012, el indicador se ubica 14,5% por encima. Por su parte, las expectativas de desempleo, luego del salto que registraron entre abril y junio de 2012, se estabilizaron en esos valores más altos, por lo que las del primer semestre de 2013 resultan 8,3% mayores a las de 2012.

% Variación (*)	Mensual	12 meses	Prom. Anual
Índice de Confianza del Consumidor	-2,5	-4,0	-3,2
Situación Económica del País	-2,7	-8,3	-2,9
A un año	-0,3	-15,4	-2,8
A tres años	-4,9	0,1	-3,1
Situación Económica Personal	-0,7	-2,7	-2,8
Actual	1,8	-4,1	-3,0
A un año	-2,7	-1,4	-2,6
Predisposición a la compra de bienes	-4,8	0,1	-4,1
Electrodomésticos	-8,5	-4,8	-3,6
Casa y Autos	1,1	6,4	-5,2

(*) Mensual: Jun.13/May.13; 12 Meses: Jun.13/Jun.12; Prom.Anual: Prom.(Ene-Jun.13)/Prom.(Ene-Jun.12)

Luego de completar un año en la zona de atendible optimismo, la *Situación Económica del País* a un año, cae en el último trimestre y se estabiliza en la zona de moderado optimismo, ubicándose 15,4% por debajo de un año atrás. En 2012 el consumidor se mostraba más pesimista hacia el largo plazo que a un año. No obstante, hacia junio de 2013, las expectativas a 12 meses también se moderaron, quedando las de a tres y a un año en similares niveles de optimismo.

La *Situación Económica Personal* se presenta estable en el mes de junio. Inclusive mejora la percepción acerca de la situación económica actual. Posiblemente asociada a una percepción de desaceleramiento de algunos precios de alimentos que influyen sobre sus expectativas de inflación, y porque percibió que su capacidad de ahorrar está mejor (3,0% en el mes). A un año, sin embargo las expectativas se hacen más pesimistas, posiblemente debido a mayores perspectivas de desempleo y de menor ingreso de los hogares, para los próximos 12 meses.

La *Predisposición a la compra de bienes durables* cae 4,8% en junio, pero cae menos que en mayo (-5,9%) tras el aumento del tipo de cambio. A diferencia del mes pasado, la caída se da para Electrodomésticos mientras que casas y autos recupera 1,1%. Cabe señalar que en el trimestre abril-junio de 2012, Casas y autos había caído más que Electrodomésticos (20,8% vs 15,1%), por lo que ahora se la compara con valores más contraídos de un año atrás. Se confirmaría la observación del mes de mayo, de que ante la variación del valor del dólar, el consumidor ajustó en forma más moderada sus expectativas en el último trimestre de 2013 que en 2012.

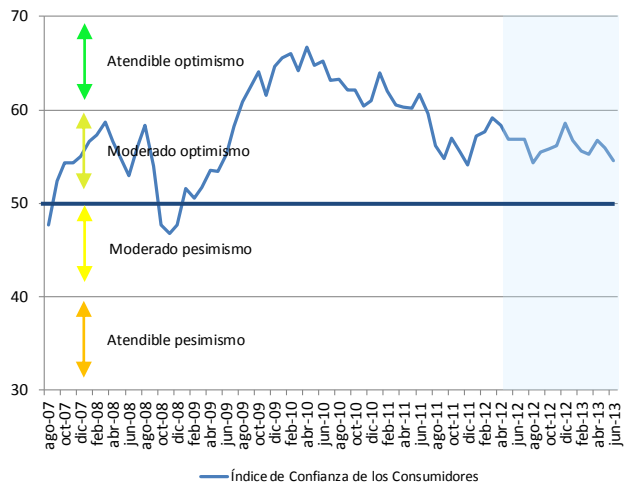
Departamento de Economía
de la Universidad Católica del
Uruguay

Equipos Consultores

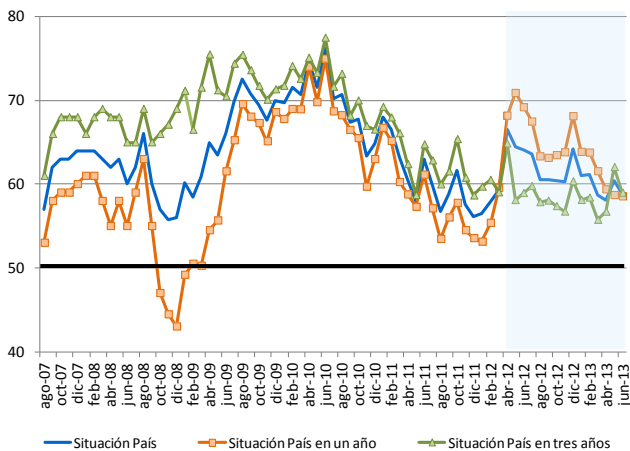
<http://economia.ucu.edu.uy/popce>
economia@ucu.edu.uy



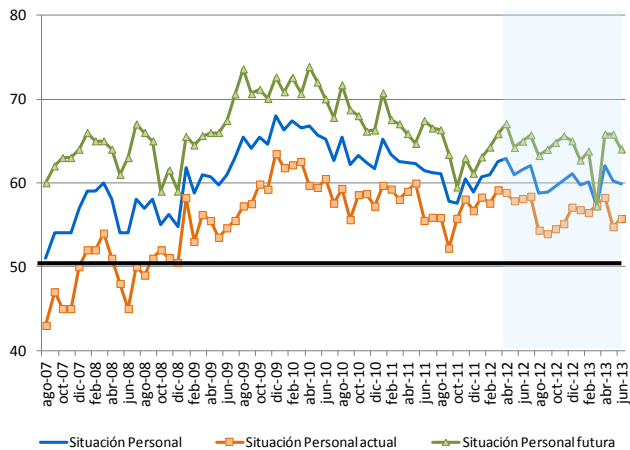
ÍNDICE DE CONFIANZA DE LOS CONSUMIDORES



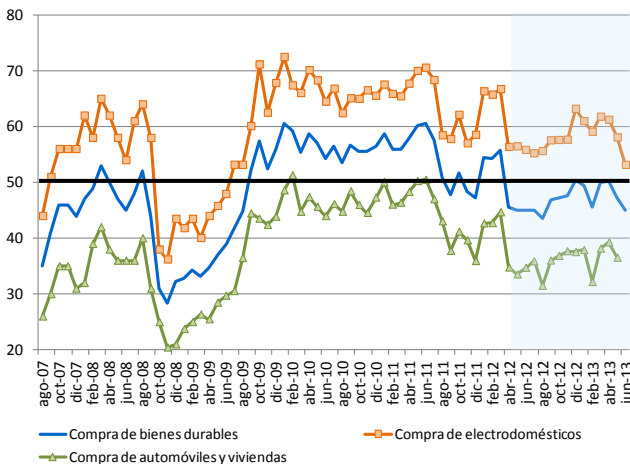
SITUACIÓN ECONÓMICA DEL PAÍS



SITUACIÓN ECONÓMICA PERSONAL



PREDISPOSICIÓN DE COMPRA DE BIENES

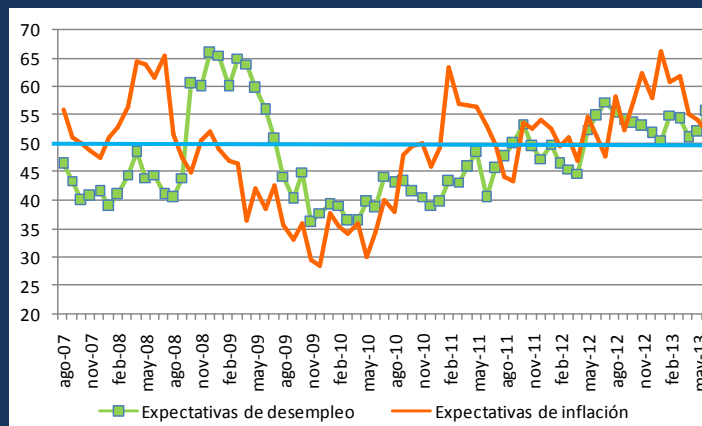


(* Fuente: Programa de Opinión Pública y Confianza Económica)

OTROS INDICADORES DE CONFIANZA – Junio 2013

Las expectativas de desempleo vuelven a incrementarse en junio (6,9%). Más allá del mes, el valor promedio del índice en el primer semestre de 2013 se ubica 8,3% por encima del de enero-junio de 2012. Estas expectativas se dan en un contexto en que la tasa de desempleo promedio enero-mayo es mayor a la de un año atrás y en que continúa aumentando el número de cotizantes del BPS con seguro de desempleo (aumentó 10,9% en los primeros cuatro meses de 2013 con respecto a enero-abril 2012). Este comportamiento del mercado de trabajo sería consistente con el enlentecimiento de la economía que se observa y se proyecta, y con un contexto de baja competitividad que continúa afectando la rentabilidad del sector transable de la economía (pese a la reciente depreciación, el tipo de cambio real es 11,8% menor al promedio enero-junio de 2012).

Por su parte, en un marco en que se desaceleran los precios de algunos alimentos, con los que en particular el índice de expectativas de inflación del consumidor presenta elevada correlación, las expectativas de inflación en junio se contraen: -3,8%. Cabe señalar que el consumidor ha internalizado de forma diferente el aumento del tipo de cambio de este año en relación al de abril-junio de 2012: el año pasado ante la depreciación de la moneda, en seguida se ajustaron fuertemente al alza las expectativas de inflación. Este año, en un contexto de mayor desaceleración económica, las expectativas no sólo no aumentaron, sino que se ajustan a la baja. No obstante, tras el salto a mediados de 2012 de las expectativas, y con una inflación que se resiste a ingresar en el rango meta, (ampliado en la última reunión del Comité de Política Macroeconómica), el promedio del semestre permanece 14,5% superior al de enero-junio de 2012.



El índice que mide la preferencia a depositar en moneda nacional en junio cayó 4,2%, con lo que acumula una caída de 13,6% en dos meses, producto del aumento del valor del dólar en el mercado local. No obstante, consistente con el hecho de que el tipo de cambio a junio aún resulta 4,6% menor al de un año atrás, el promedio del índice del semestre resulta similar al de enero-junio de 2012.

Cabe señalar que, sin embargo, no se perciben cambios en la preferencia para depositar en el país en relación al exterior, por lo que detrás de los cambios en la preferencia por moneda podrían estar consideraciones de rentabilidad más que de cambios en la confianza en la economía.

Las expectativas de ingresos de las familias caen en junio 3,0%. El semestre muestra también un promedio inferior al de 2012 (-2,2%), en línea con mayor pesimismo sobre el empleo.

Índice de Confianza del Consumidor

Siguiendo la metodología del Índice de Confianza del Consumidor (ICC) de la Universidad de Michigan, el ICC en Uruguay es elaborado por Equipos Consultores desde agosto de 2007. Se construye en base a 6 preguntas con respuestas precodificadas positivas, negativas y neutras (donde se incluye la opción no sabe, no contesta).

Pregunta 1: ¿Cómo cree será la situación económica del país dentro de un año: mejor, igual o peor que la actual? (Situación País en 1 año)

Pregunta 2: ¿Cómo cree será la situación económica del país dentro de tres años, mejor, igual o peor que la actual? (Situación País en 3 años)

Pregunta 3: ¿Cómo es su situación económica personal en relación a un año atrás: diría que mejoró, se mantiene igual o empeoró? (Situación Personal Actual)

Pregunta 4: ¿Qué cree que ocurrirá con su situación económica personal dentro de un año; cree que mejorará, se mantendrá igual o empeorará? (Situación Personal Futura)

Pregunta 5: ¿Cree que éste es un buen momento para realizar compras, como por ejemplo electrodomésticos? (Compra de electrodomésticos)

Pregunta 6: ¿Cree que es éste un buen momento para realizar compras más importantes como autos, o para cambiar de casa? (Compra de automóviles y vivienda)

Las preguntas se agrupan en tres subíndices, de manera que las preguntas 1 y 2 forman el subíndice de situación económica del país; las 3 y 4 el de situación económica personal, y las 5 y 6 el de predisposición de compra de bienes durables. El ICC resulta del promedio simple de estos tres subíndices.

Condiciones actuales y futuras

Reagrupando los subíndices que componen el ICC, se construye un índice sobre la percepción de las *condiciones actuales* y otro de expectativas sobre las *condiciones futuras*. Siguiendo la metodología que utiliza la Universidad de Michigan, el primero se construye ponderando las preguntas 3, 5 y 6, con un peso de 0,5, 0,25 y 0,25, respectivamente, mientras que el segundo indicador se construye con el promedio simple de las preguntas 1,2 y 4.

Otros indicadores de confianza

Se construyen, siguiendo la misma metodología del Índice de Confianza del Consumidor, con un rango de variación entre 0 y 100, en base a las siguientes preguntas y respuestas precodificadas (donde se incluye la opción no sabe, no contesta):

Expectativas de inflación: ¿Cuánto cree usted que subirán los precios dentro de los próximos 12 meses: mucho, bastante, poco o nada?

Expectativas de desempleo: En cuanto al nivel de desempleo dentro de los próximos 12 meses, ¿cree que habrá más desempleo, aproximadamente el mismo o menos desempleo que en la actualidad?

Expectativas de ingresos: Hablando de su nivel de ingreso familiar ¿cree ud. que en los próximos 12 meses estos aumentarán, disminuirán o se mantendrán?

Capacidad de ahorro: El salario o sueldo que Ud. percibe y el total del ingreso familiar, ¿le permite cubrir satisfactoriamente sus necesidades? ¿En cuál de estas situaciones se encuentra ud.: le alcanza bien, puede ahorrar; le alcanza justo, sin grandes dificultades; no les alcanza, tiene dificultades; no le alcanza, tiene grandes dificultades?

Cálculo

En base a la fórmula que sigue, el valor que computa la pregunta se calcula descartando las respuestas neutras, donde 50 sería el valor de equilibrio (igual cantidad de consumidores con respuestas positivas y negativas):

$V = 50 \times (p - n + 1)$ donde: p la proporción de respuestas positivas y n la proporción de respuestas negativas.

Zonas de confianza^(*)

Las zonas de confianza se clasifican en de *Importante optimismo* (70 a 100), *Atendible optimismo* (60 a 69) *Moderado optimismo* (51 a 59), *Moderado pesimismo* (40 a 49), *Atendible pesimismo* (30 a 39) e *Importante pesimismo* (0 a 29).

Muestra y margen de error

Se elabora en base a una encuesta telefónica con una muestra de 400 individuos de 18 años o más de las zonas urbanas de todo el país con teléfono fijo. Las personas a entrevistar se seleccionan a partir de un método de muestreo probabilístico de hogares particulares, que poseen teléfono fijo y en ciudades de más de 10.000 habitantes de todo el país, según el censo poblacional de 2004. El margen de error esperado es de +/- 4,8%, con un 95% de confianza.

^(*) En el caso de los indicadores de desempleo e inflación la escala se invierte ya que un mayor valor del indicador indica que los consumidores esperan un aumento en las variables.