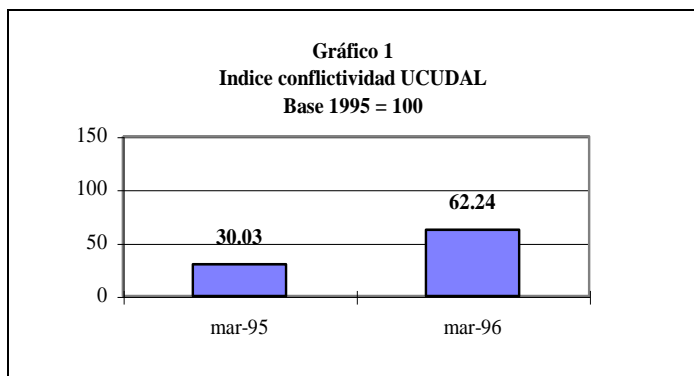


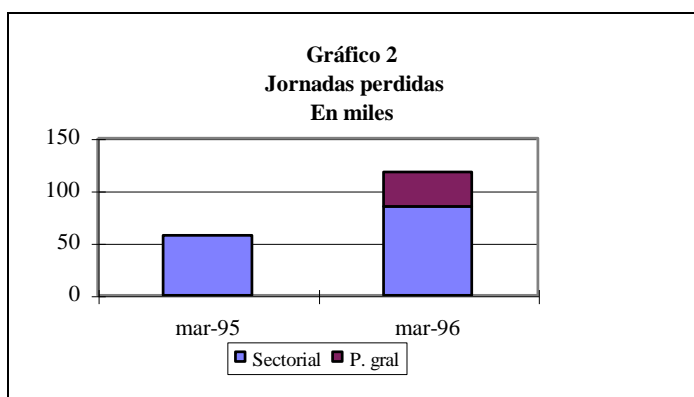
# I. CONFLICTIVIDAD LABORAL

## Marzo 1996

La conflictividad laboral en marzo de 1996 fue superior al doble del mismo mes del año anterior (creció un 107%, ver Gráfico 1) y 129% superior a la del mes anterior. La conflictividad del mes se debió a cuatro principales factores: la realización de un paro general



parcial vinculado a la reforma de la seguridad social, paros por accidentes fatales en la construcción y medidas contra la reforma educativa y de los funcionarios de Salud Pública cuestionando reparto de partidas presupuestales.



En el mes se perdieron 118.022 jornadas (en marzo de 1995 habían sido 56.936, ver Gráfico 2). Aunque el paro general contribuye en un 28% a la conflictividad del mes, ésta es superior también a nivel del conjunto de los sectores productivos, lo que se debe, sobre todo, a los conflictos indicados anteriormente. Las jornadas perdidas en el mes

casi triplican las del mes anterior, lo que podría indicar una conflictividad creciente a medida que avanza el año.

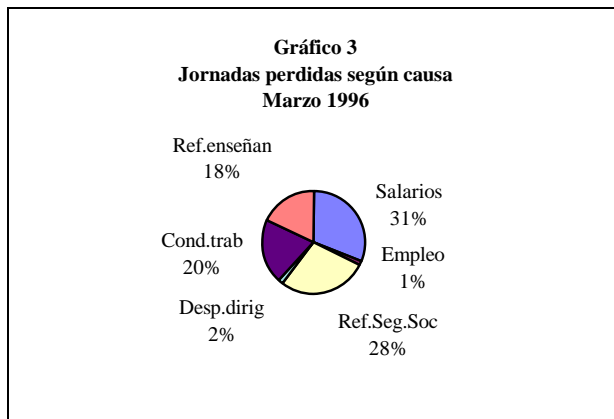
Otras características de la conflictividad del mes son:

\* Se registraron 27 conflictos con detención de tareas (26 iniciados en el mes y 1 que venía del mes anterior), 9 en el sector público, 17 en el sector privado y 1 paro general. Esto significa un crecimiento importante en el número de conflictos, que son más que los de marzo de 1995 (que fueron 12) y que los de febrero de este año (que fueron 18). Los conflictos del sector privado fueron casi el doble que los del sector público.

Sectores que disminuyen	Sectores que aumentan
Industria	Educación
Construcción	Elec.gas y agua
Transporte	Salud
Resto serv.	

\* Comparando la conflictividad por sectores (sin considerar el paro general), entre marzo de esta año y el del anterior, se observa una disminución en la industria, la construcción y el transporte, en tanto que aumenta en la salud y la educación. En los otros servicios, en unos crece y en otros disminuye (ver Cuadro 1).

La disminución de la conflictividad en la construcción se debe a que si bien hay más conflictos en este año que en 1995, la magnitud de cada uno de ellos se redujo, pues una asamblea del SUNCA de 1995, resolvió que a partir de mayo de ese año, ante accidentes fatales de trabajo, se hiciera un paro de 3 horas, en lugar de una jornada completa.



\* Las principales causas de la conflictividad del mes pueden agruparse en cuatro ítems: a) la reforma de la seguridad social (paro general), b) reforma educativa, c) condiciones de trabajo (accidentes en la construcción) y d) salarios, aunque no en la forma tradicional de exigencia de mejoras sino por los criterios en que se aplican en Salud Pública las mejoras decididas en el presupuesto. Esto significa un cambio con respecto a la conflictividad

de los meses anteriores de este año, cuando prácticamente toda la conflictividad era explicada por los accidentes de la construcción. Aunque esta causa se mantiene, han aparecido factores nuevos.

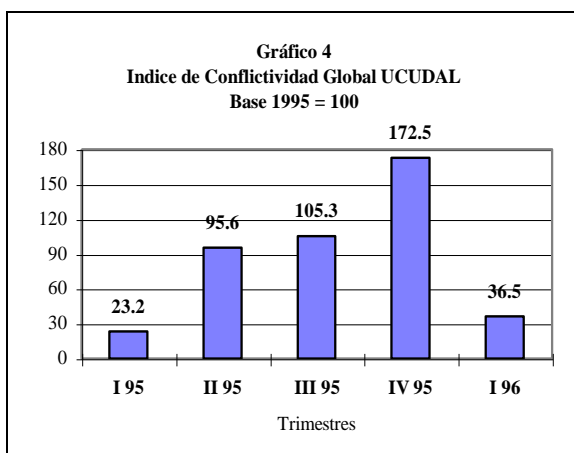
Además de los conflictos con interrupción de actividades, medidos en el Índice de Conflictividad UCUDAL, en el mes de marzo existieron conflictos sin paralización. Estos fueron básicamente en el sector público motivados por la eventual pérdida de puestos de trabajo que se ocasionaría por la aplicación de la reforma del Estado ya aprobada en el Parlamento.

**En conclusión la conflictividad ha tenido en marzo de este año un crecimiento importante, tanto si se la compara con febrero como con marzo de 1995. En sus causas muestra una continuidad con los meses anteriores, particularmente en la construcción, pero han aparecido factores nuevos, en especial las reformas estructurales aprobadas el año pasado (seguridad social y enseñanza). La reforma del Estado, que en este año no implicó detención de tareas, tiende a ser más conflictiva, a medida que avance su implementación.**

## II.- CONFLICTIVIDAD LABORAL

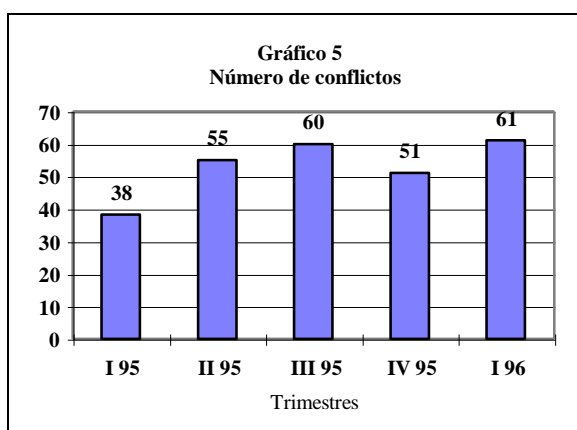
### Primer trimestre de 1996

#### Conflictividad global: superior a 1995



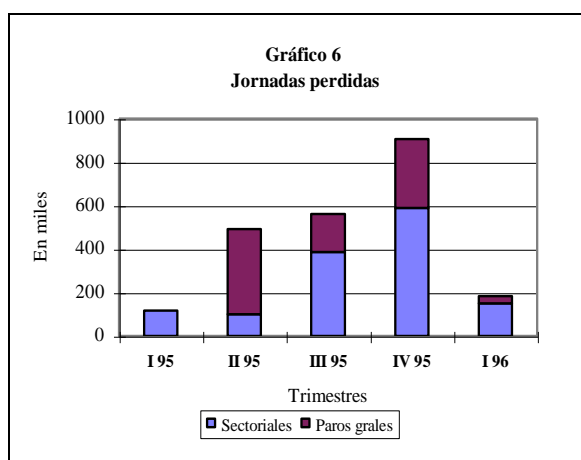
De acuerdo al Índice de UCUDAL, la conflictividad del primer trimestre de 1996 creció un 58% en relación a igual período del año anterior (Gráfico 4), se registraron 61 conflictos, por los que se perdieron 183.604 jornadas. Todas las variables indican que en lo que va del año se ha registrado una conflictividad superior a la del año anterior, originada en las mismas causas, en unos casos, y diferentes en otros.

#### Numero de conflictos: 61



En el primer trimestre de 1996 se registraron 61 conflictos con interrupción de actividades, contra 38 en igual período del año anterior, creciendo tanto en el sector público como en el privado. En el sector público prácticamente se duplicaron, en tanto en el sector privado aumentaron en un 66% .

#### Jornadas perdidas : 183. 604



En este trimestre se perdieron 183.604 jornadas lo que significa un crecimiento importante con respecto a 1995, cuando se habían perdido 116.445 jornadas. El paro general realizado en Montevideo en el marco de la oposición a la reforma de la seguridad social, representó el 18% de las mismas. Si consideramos exclusivamente movilizaciones sectoriales las jornadas perdidas fueron 150.247, cifras que indican una mayor conflictividad sectorial, incluso si no se considera el paro

general.

El incremento de jornadas perdidas en el sector público fue muy significativo en función de la casi inexistente conflictividad en enero-marzo 1995, en tanto que la conflictividad en el sector privado mantuvo una pérdida de jornadas similar al período anterior

En cuanto a localización predominan los conflictos de carácter nacional (construcción, reforma educativa) que se incrementaron casi en un 100% en relación al mismo trimestre del año anterior.

Los sectores en que hubo mayor detención de actividades fueron la construcción (41% de las jornadas perdidas en el trimestre), la salud pública (15%) y la enseñanza pública (11%)

En cuanto a las causas principales que motivaron la conflictividad en el primer trimestre de 1996, el 42% de la misma se explica por las condiciones de trabajo, (básicamente accidentes fatales en la construcción), un 18% en protesta por el rechazo del plebiscito de determinados artículos de la Ley de la Seguridad Social (paro general), el 15% por razones salariales (básicamente por los criterios de distribución de las partidas presupuestales en el sector público), y el 11% por la reforma educativa.

**En conclusión, en el primer trimestre del año se ha registrado una conflictividad superior a igual período del año anterior, tanto por haberse registrado más conflictos como por la cantidad de jornadas perdidas. Algunas causas de la misma ya existieron el año pasado y otras son nuevas. La continuidad es la conflictividad por accidentes fatales en la construcción (4 muertos en 1995 y 8 en 1996), representando casi la mitad de la conflictividad del período. Los aspectos diferenciales son las movilizaciones por las reformas estructurales y la casi inexistencia, en este año, de conflictos salariales en el sector privado, pues tal como se había indicado en el informe de diciembre de 1995, existen convenios en la mayoría de los sectores de actividad.**

**Para los próximos tres meses son previsibles nuevos conflictos en la actividad pública vinculados a la forma de instrumentar la reforma educativa y la reforma del Estado, mientras los conflictos salariales en el sector privado previstos son muy pocos. La construcción, de no dedicarse importantes recursos a mejorar las condiciones de trabajo, seguramente seguirá siendo un sector de conflictividad.**