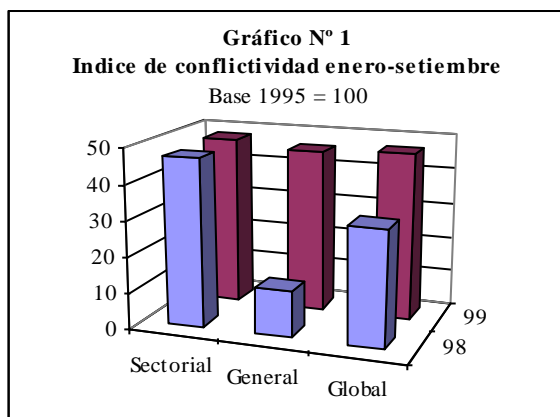


SINTESIS

- *En los primeros nueve meses de 1999 la conflictividad global aumentó un 44% respecto a igual período del año anterior, hubo 105 conflictos que implicaron la pérdida de 785.401 jornadas de trabajo en los que se involucraron 970.706 trabajadores.*
- *El principal factor explicativo de este crecimiento fue que hubo más paros generales, los cuales, a su vez, tuvieron mayor duración y ámbito de aplicación. Por otro lado, la conflictividad a nivel de sectores y empresas se mantuvo en los mismos niveles.*
- *Otro cambio significativo con respecto a los años anteriores tiene que ver con la causa de los conflictos. Mientras en los años anteriores fue el salario la causa principal de conflictividad, en 1999 lo fue el empleo, que ha pasado a ser el principal factor movilizador.*
- *La conflictividad real fue mayor a la reflejada en el índice UCUDAL, por cuanto éste considera medidas de paralización de actividades adoptadas por trabajadores en relación de dependencia. Pero en el conflicto también hubo otros tipos de movilizaciones: a) del sector empresarial, b) de carácter departamental y c) a raíz de cierres de empresas*

1. Características generales



La conflictividad global registrada entre enero y setiembre de 1999 aumentó un 44% respecto a igual período del año anterior (Gráfico 1). Si se toma en cuenta solamente la conflictividad sectorial, es decir la que considera conflictos puntuales de empresas o ramas de actividad, se observa que la misma se mantuvo prácticamente igual. El aumento de la conflictividad global se explica por la realización de cuatro paros generales, uno de ellos de carácter nacional.

En los nueve primeros meses de 1999 se perdieron 785.401 jornadas laborales correspondientes a 105 conflictos que involucraron a 970.706 trabajadores. Estas cifras fueron superiores a las de igual período del año anterior, respectivamente 533.992, 101 y 638.749.

2. Los paros generales

Entre enero y setiembre de 1999 hubo tres paros parciales en Montevideo y un paro nacional de 24 horas. En igual período de 1998 se habían realizado tres paros cuyo ámbito de aplicación fue exclusivamente Montevideo, todos de duración parcial y dos de los cuales fueron continuados

convocando en primera instancia a trabajadores del sector público y en una segunda a los de la industria privada. Es decir que en este año se constata un aumento en el número, en la duración y en el ámbito de aplicación de los paros generales.

Cuadro N°1

Paros convocados por el PIT-CNT entre enero y setiembre de 1999

Fecha	Ambito y duración	Plataforma
16/3	Montevideo, 4hs	Por empleo, inversión productiva, negociación colectiva, salarios, contra la corrupción, en defensa de la salud y la docencia, por cumplimiento del art.4 ley de caducidad
13/5	Nacional, 24 hs	Por empleo, libertad sindical, negociación colectiva, salarios y en solidaridad con los gremios en conflicto.
10/6	Montevideo, 3hs	En rechazo a la resolución de no hacer lugar al pedido de registro patronímico de las firmas presentadas a la Corte para realizar plebiscito para derogara las AFAPs
7/9	Montevideo, 5hs	Por empleo, en solidaridad con los gremios en conflicto y por respeto a los derechos sindicales

Esto significó que el índice de conflictividad general aumentara en enero-setiembre 99 un 254% respecto a igual período del año anterior (Gráfico 1).

3. La conflictividad sectorial

Alterando la tendencia de años anteriores, en los primeros nueve meses de 1999 la conflictividad fue mayor en el sector privado, representando la misma un 76% de la sectorial. En el sector privado la conflictividad se duplicó, lo que se explica básicamente por lo sucedido en la construcción. En esta rama en los nueve primeros meses del año se registraron 12 paros por fallecimiento en accidentes de trabajo, mientras que en igual período del año anterior se habían registrado 4.

También inciden en este crecimiento lo sucedido en el transporte y la salud privada. En el primer caso, en este año se comenzó a implementar la reestructura de Cutcsa, lo que motivó varios paros, además se incrementaron los reclamos de medidas de seguridad ante sucesivos hechos de violencia producidos en distintos medios de transporte capitalino. En la salud privada el desfinanciamiento de algunas mutualistas que implicó atraso en el pago de salarios y envíos de personal a seguro de paro, hicieron crecer las movilizaciones no sólo puntuales por centro asistencial, sino también generales de todo el sector en reclamo de soluciones concretas a estos temas.

En el sector público la conflictividad sectorial se redujo en un 63%, lo que se explica por una disminución de la conflictividad en la enseñanza pública, cuyos sindicatos si bien mantienen su desacuerdo con la reforma educativa, realizan menos movilizaciones por ese tema. Además si bien dentro del sector se mantienen las reivindicaciones salariales de los trabajadores, por tratarse de año electoral no existen mecanismos para la obtención de aumentos salariales adicionales, lo que ha motivado la disminución de medidas adoptadas por dicha causa.

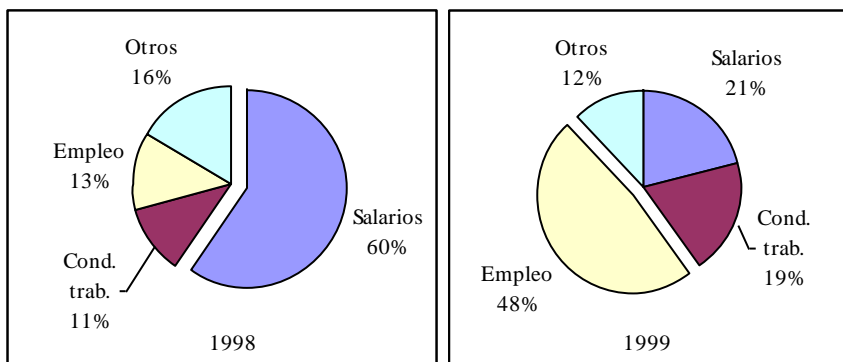
4. La conflictividad por causas

Casi la mitad de la conflictividad del período tuvo origen en problemas de empleo (48%). Dentro de esta causa se contabilizan tres de los cuatro paros generales del año, cuyo punto principal de la plataforma fue el empleo, y varios conflictos en empresas puntuales dentro de los que se destacan Cutcsa y Conaprole. A su vez se realizaron paros coordinados de gremios en conflicto que reivindicaron como punto central el mantenimiento de los puestos de trabajo.

En segundo lugar se encuentran los conflictos por salarios, que representaron el 21% de la conflictividad del período. Los mismos se centraron en la pesca, los taxis, la metalúrgica y la salud, estos dos últimos casos combinados con empleo. Dentro del sector público se destacan dos paros de

COFE que reivindicaron aumentos salariales, y algunos conflictos puntuales por reparto de economías (Ose, Aduana e Iname, entre otros).

Gráfico N°2
Conflictividad por causas (enero-setiembre de cada año)



Este hecho representa un cambio significativo con respecto al año anterior, cuando la principal causa de conflictos había sido los salarios (Gráfico N°2).

Las causas del cambio deben encontrarse en que el desempleo y la inseguridad en el

empleo son la principal preocupación de la población. Por otro lado por ser un año electoral la sensibilidad sobre problemas profundos es superior.

5. Conflictividad atípica

La conflictividad reflejada por el índice UCUDAL de los nueve primeros meses del año 1999, se ha visto acrecentada por diversas movilizaciones, que sin significar paralización de actividades de trabajadores en relación de dependencia, y por lo tanto sin ser incluidas en el índice, igualmente señalan una problemática común: el desempleo, la pérdida de competitividad y la necesidad de buscar mecanismos de defensa para la producción nacional. Estas movilizaciones se pueden agrupar en tres tipos:

1. **Movilizaciones departamentales.** Fueron expresiones de protesta en distintos departamentos del interior del país que comenzaron en Canelones y se continuaron en Paysandú, Río Negro, Florida y Durazno, entre otros, donde distintas organizaciones sociales constituyeron ámbitos de coordinación popular con la más amplia integración de comerciantes, industriales, sindicatos, jubilados y productores rurales. Estos ámbitos no se quedaron exclusivamente con manifestaciones de protesta callejeras, sino que significaron una apertura al diálogo con todos los sectores políticos y sociales, abriendo un camino hacia la búsqueda de soluciones conjuntas.

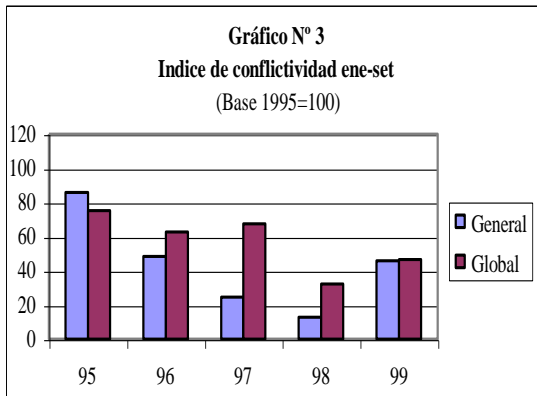
2. **Movilizaciones empresariales.** Fueron iniciadas por las agrupaciones de transportistas de carga quienes llegaron incluso a una paralización casi total de los camiones durante 72 horas, que se levantó ante la instalación de una Mesa de Diálogo en la órbita del Ministerio de Transporte y Obras Públicas. Continuaron igual actitud las gremiales agropecuarias, que amenazaron con dejar desabastecida a la población de carnes, verduras y frutas, hecho que no se produjo porque se instaló una Mesa de diálogo en el Ministerio de Ganadería Agricultura y Pesca. Aunque en forma diferente, también levantaron sus voces de desconformidad la Cámara de Industria, la Cámara de Comercio y Cambadu reclamando medidas de protección para la producción de bienes y servicios nacionales. A partir de estos reclamos el gobierno fue adoptando medidas, para el agro, el transporte y todos los demás sectores, medidas que si bien no fueron consideradas suficientes por los interesados, viabilizaron el inicio de la búsqueda de soluciones.

3. **Movilizaciones en empresas cerradas,** a cargo de trabajadores que a través de la autogestión pretenden continuar la actividad. El ejemplo más destacable fue el de Cristalerías del Uruguay

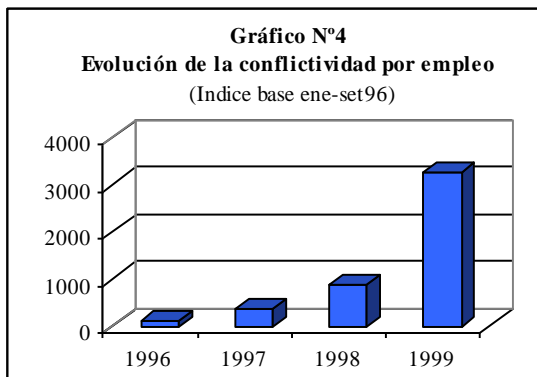
continuado luego por los trabajadores de Niboplast. Si el objetivo se cumple podrá servir de modelo para otros trabajadores que quieran autorganizarse, significando una nueva opción de trabajo.

6. Una visión de largo plazo

La conflictividad de 1999 presenta dos cambios relevantes en la tendencia de los últimos años: crece, después de un descenso sistemático año tras año y hay un cambio en sus causas. Entre 1995 y 1998 la conflictividad presenta una sistemática caída, como puede observarse en el Gráfico 3. La causa de este hecho es que luego de las importantes movilizaciones de 1995, a partir de la oposición del PIT-CNT a las reformas estructurales instrumentadas por el gobierno, en los años siguientes, los paros generales tuvieron un descenso permanente.



Mientras las reformas de la seguridad social, de la enseñanza y del Estado paulatinamente se iban aplicando, la oposición sindical a las mismas se reducía tanto a nivel de los sectores involucrados como a nivel de paros generales. El leve crecimiento de la conflictividad global (que incluye todos los conflictos) del año 1997 se debe a que en ese año los conflictos de sectores y empresas tuvieron un muy significativo aumento. En 1999 hay un cambio en esta tendencia, porque aumenta el número de paros generales, su importancia y su adhesión, lo que provoca un importante crecimiento de la conflictividad.



El otro cambio relevante tiene que ver con que la problemática del empleo ha pasado a ser la principal causa de conflictos, particularmente de los paros generales (Gráfico 4). Este hecho sin duda se explica porque la recesión provocada por la crisis regional ha implicado un crecimiento del desempleo que se agrega a que este tema ya era, en la percepción de la población, el problema más preocupante. El ser 1999 un año electoral, por otro lado, contribuyó a que la discusión de los problemas estructurales del país adquiriera una importancia mayor.

Para el año 2000 las perspectivas de la conflictividad laboral son inciertas dado que dependen de las definiciones del gobierno que resulte triunfante en las elecciones. Habitualmente el primer año de un nuevo gobierno suele ser conflictivo pues es en él que se definen los grandes cambios del período. Así ocurrió en 1985, 1990 y 1995. En este caso hay, sin embargo, algunos factores diferenciales.

En general, los partidos sostienen en sus propuestas que no será necesario un nuevo ajuste fiscal, causa tradicional de conflictos. Por otro lado, la situación regional no ha eliminado su incertidumbre, por lo que no pueden descartarse nuevas medidas de los países vecinos que afecten la competitividad y el empleo. Aunque el actual gobierno sostiene que lo principal de la crisis ya ha pasado, y que es previsible una recuperación para los meses siguientes, es probable que la misma tenga nuevos capítulos, cuyo impacto en la economía nacional es incierto. En conclusión la conflictividad laboral para el año 2000 presenta aspectos positivos y negativos en un marco de muy elevada incertidumbre y, por lo tanto, de muy difícil previsión.