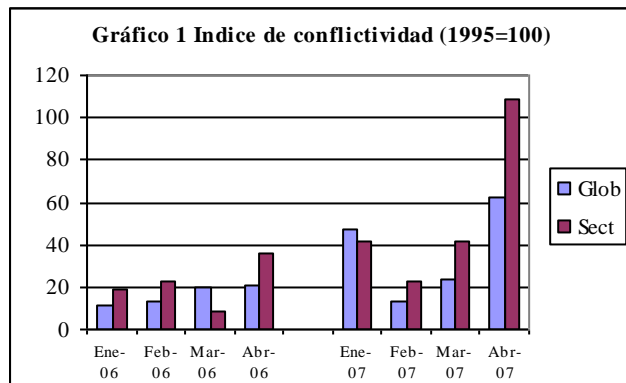


Conflictividad laboral Abril 2007

Nuevamente aumentó la conflictividad laboral

En el mes de abril la conflictividad global tuvo un aumento significativo respecto al mes anterior multiplicándose por una vez y media, tal como se observa en el gráfico 1. A su vez fue el triple de la de abril del año anterior, tanto en términos globales como sectoriales.

Dos hechos explican las tres cuartas partes de la conflictividad del mes: una serie de paros en la construcción y paros en todas las ramas de la educación. En la construcción hubo nuevamente paros por fallecimiento de un trabajador en accidente de trabajo. En



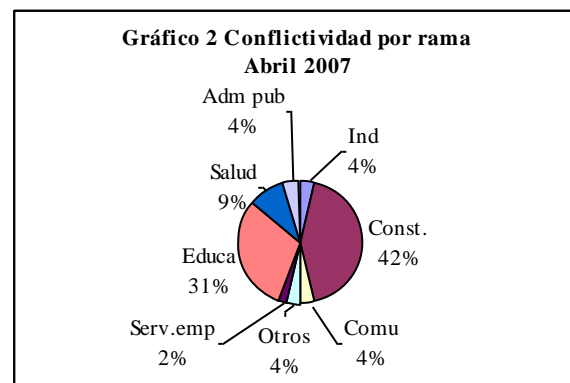
esta oportunidad además del paro nacional de tres horas decretado por asamblea frente a estos casos, se registró un paro nacional parcial coordinado en la construcción, la industria de la madera y la industria metalúrgica, en reclamo de mayores medidas de seguridad y un paro de tres días en Botnia, empresa en la que ocurrió el accidente. En la enseñanza hubo un paro coordinado de todas las ramas

en reclamo de aumentos salariales y mayor presupuesto para el sector. En la medida en que este año el Ministro de Economía resolvió presentar la Rendición de Cuentas antes de lo previsto (el plazo constitucional es hasta el 30 de junio) y había anunciado su presentación para el 30 de abril, existió cierto “corrimento” hacia delante en los paros por este motivo, dado que la Rendición de Cuentas de cada año marca aumento en la conflictividad pública.

En abril de 2007 hubo 15 conflictos, seis de los cuales venían de meses anteriores. De estos últimos dos eran ocupaciones (planta de pesca en Rocha que se levantó y Cooperativa Policial de Ahorro y Crédito que continúa) a las que le se agregó la ocupación de los call center en sucursal Aguada de Antel. En estos conflictos se involucraron 140.749 trabajadores y por los mismos se perdieron 103.947 jornadas laborables.

La conflictividad del sector público y privado fueron similares

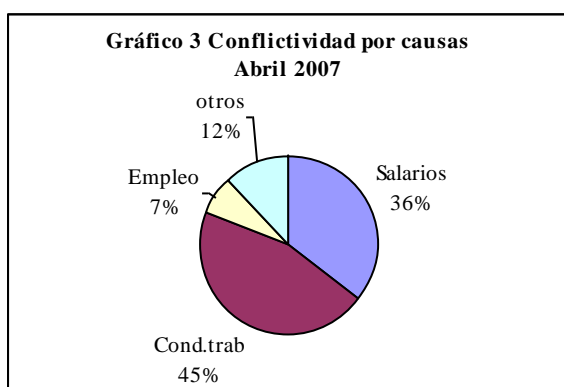
La mitad de la conflictividad del mes de abril se debió a paros en el sector privado donde se destacaron los conflictos de la construcción ya mencionados. Hubo además paros en algunas ramas industriales (la planta procesadora de pesca en Rocha, paros en Coca-Cola como parte de una movilización mundial, y el coordinado ya mencionado) pero fueron



cuantitativamente mucho menos importante. En el sector público se destacó el paro de la educación, que en este caso abarcó a todas las ramas y tuvo gran adhesión. Hubo además paros en Salud Pública (traumatología y toda la rama en solidaridad) y en algunos casos puntuales dentro de la Administración Central (Ministerio de Educación y Cultura, Instituto Nacional de Estadísticas, División Arquitectura del MTOP).

Condiciones de trabajo y salarios fueron las causas principales

Como en el mes anterior, y exactamente por el mismo motivo (un trabajador de la construcción muerto en accidente de trabajo) la mejora en las medidas de seguridad, clasificadas dentro de condiciones de trabajo, fue la principal reivindicación del mes (45%). Le siguieron los reclamos salariales (36%), básicamente por el paro de la educación.



Dentro de la causa “otros” se incluyeron los paros en Traumatología y Salud Pública en reclamo de la destitución de la directora de dicha área y los paros en la banca pública y privada por la Caja Bancaria. Por último en empleo (7% de la conflictividad del mes) están los paros de la planta procesadora de pesca, de la

Cooperativa Policial por un despido y los paros de los guarda hilos de Antel, entre otros.

Perspectivas

El estudio de la Rendición de Cuentas, el alza de la inflación en los primeros cuatro meses del año con sus repercusiones en el salario real de los trabajadores públicos que cuentan con ajuste anual y el comienzo del debate sobre la reforma del Estado hacen prever una elevada conflictividad en el sector público en los meses venideros.

En el sector privado si bien también hay inquietud sobre el aumento de precios existen convenios salariales firmados en casi todos los grupos de actividad. Por lo tanto se espera que la conflictividad se mantenga en niveles similares a los actuales, salvo situaciones no previsibles ni deseables como son la reiteración de fallecimientos de trabajadores en accidentes de trabajo que pueden hacerla subir.