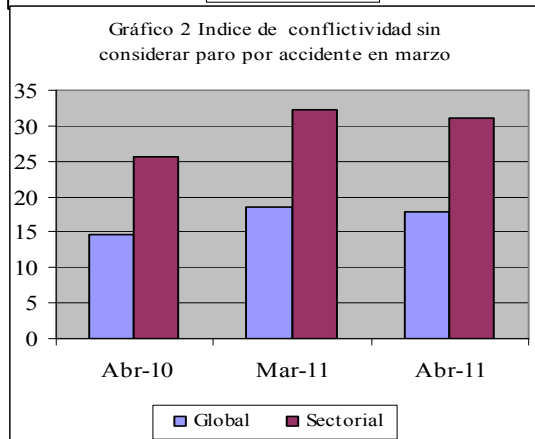
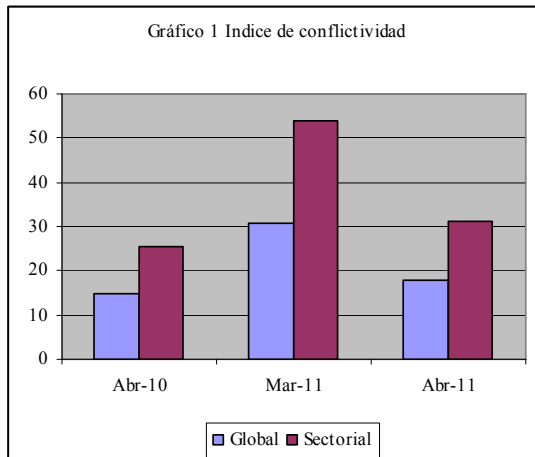


Conflictividad laboral Abril 2011

1. La conflictividad se mantuvo estable

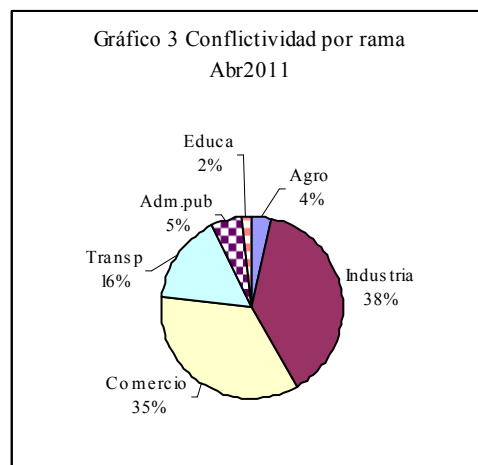
En el mes de abril de 2011 la conflictividad global fue 21% mayor que la del mismo mes del año anterior, aunque descendió 40% respecto del mes anterior (Gráfico 1). Este descenso se explica porque en el mes de marzo hubo un paro en la construcción por fallecimiento de trabajador en accidente de trabajo, hecho que no se repitió en abril. Sin embargo, si en marzo se aíslan las jornadas perdidas por dicha causa, la conflictividad se mantuvo en los mismos niveles del mes anterior (Gráfico 2)



En abril de 2011 hubo 18 conflictos, que involucraron 19.129 trabajadores y por los que se perdieron 32.317 jornadas laborales. De esos conflictos, tres tuvieron características particulares: a) una planta pesquera que permaneció ocupada todo el mes; b) varios supermercados, en los que por períodos cortos, se procedió a tomar medidas que fueron desde la ocupación a los piquetes; y c) una empresa metalúrgica, donde también por casi todo el mes, los trabajadores permanecieron en asamblea permanente impidiendo la salida de los productos terminados.

2. La conflictividad en el sector privado fue predominante.

El 93% de la conflictividad del mes se debió a distintos tipos de movilizaciones llevadas a cabo en el sector privado. Dentro de ellas se destacaron conflictos en algunas ramas industriales (pesca, molinos de arroz, metalúrgica e industria frigorífica entre otras), pero nuevamente se reiteró el importante crecimiento de las movilizaciones en el comercio (supermercados y tiendas) y en servicios (distribuidores de supergas, estaciones de servicio, taxis y sus radioperadoras y transporte de carga entre otros). La conflictividad del sector público representó el 7% restante y se centró en un paro llevado a cabo en la IMM y paros en algunos liceos de la capital (Gráfico 3).



3. Salarios fue la causa preponderante.

El 90% de la conflictividad (Gráfico 3) fue por salarios y se explica porque llegando a la finalización de la ronda salarial, en varios Consejos no se había podido llegar a acuerdos, como en los taxis, las radioperadoras de taxis, los molinos de arroz, distribuidores de supergas, tiendas, supermercados, estaciones de servicio y transporte



de carga. El 6% de la conflictividad fue por empleo y se centró en las movilizaciones llevadas a cabo en una empresa del área metalúrgica donde se produjeron despidos rechazados por el sindicato y el 4% restante fue por condiciones de trabajo reivindicadas por los docentes de Secundaria por falta de seguridad en algunos Liceos y en el transporte por igual reclamo ante reiteración de rapiñas en ómnibus.

4. Perspectivas

En la mayoría de los sectores en los que hubo movilizaciones por reivindicaciones salariales se ha llegado a acuerdo. No obstante ello, quedan algunos días aún para la finalización de la ronda y quedan algunos sectores sin acordar. Esto haría prever que la conflictividad probablemente se mantenga en el mes siguiente en guarismos similares a los actuales y que previsible descienda en los meses siguientes, dado que las negociaciones en los Consejos de Salarios que aun no lograron acuerdo son cada vez menos.